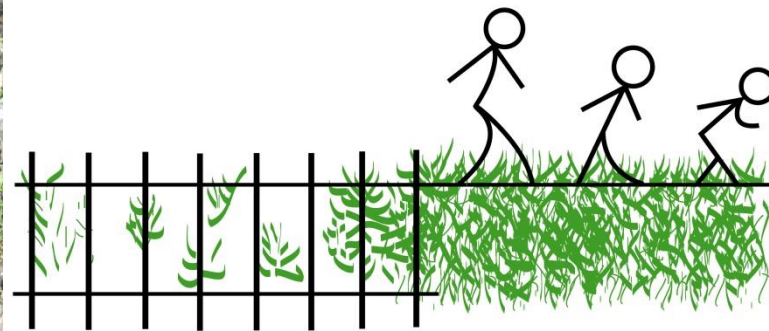


Sortie « Chemins à Fer » de mai 2016, sur les traces du CFD de Lozère, entre Ste Cécile d'Andorge et Florac.



CHEMINS à FER

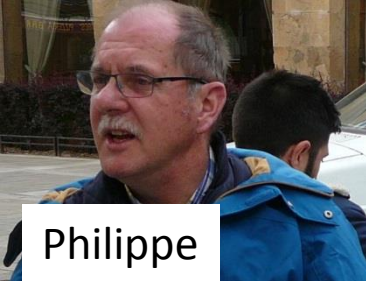




Lluís



Benoît



Philippe



Marie



Serge



Amélia



Rémi



Jean-Michel



Josep



Jean-Baptiste



Isabelle



Charlotte



Quentin



Romain



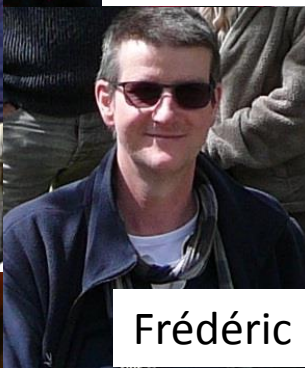
Jean-Pierre



Yoann



Philippe



Frédéric



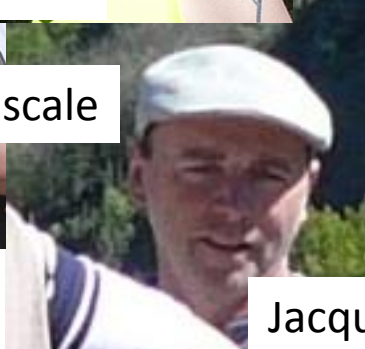
Maryse



Thierry



Pascale



Jacques



Roger



Marie-Ange





Jeudi 5 mai, rendez-vous était donné au **Col de Jalcreste** pour commencer une petite randonnée. C'est l'heure des retrouvailles. Le temps que le groupe soit complet, on discute et on apprécie le point de vue sur les Cévennes.

Puis c'est le début de la marche, il faut descendre une pente raide avant d'atteindre la plateforme de la ligne où elle débouche du tunnel de faîte (345m de longueur).



Le groupe s'élançait dans le tunnel fragilisé par une géologie capricieuse. Surprise, nous trouvons des empreintes de traverses fossilisées dans la glaise !

Puis, au bout du tunnel, un bouchon et un peu de lumière qui dépasse du sommet des gravats. Nous verrons plus tard l'autre côté du tunnel totalement écroulé.



Randonnée en corniche au dessus du Gardon entre le Col et le PN de Cros Marveillac. Le panorama est superbe. Jacques s'est même aventuré à descendre le versant pour s'approcher de restes d'un treuil qui remontait le minerai jusqu'au chemin de fer (le lieu-dit s'appelle « **La Mine** », CQFD). La photo en noir et blanc illustre la tourelle qui servait au transbordement des minerais.

A tout seigneur, tout honneur, accordons la demi-page à ce magnifique mur de soutènement au-dessus duquel se trouve la route nationale.



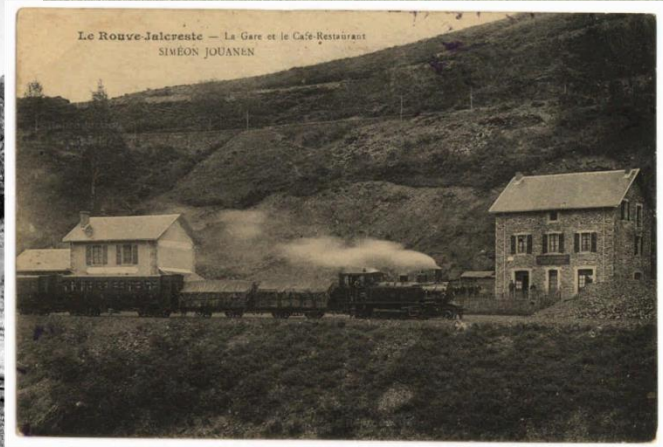


On s'aventure autour du tunnel de Cros-Marveillac. Il est en proie à l'humidité et la porte qui servait jadis à le protéger de l'accumulation de glace y est toujours. L'entrée du tunnel côté PN sert de garage et d'entrepôt.



Pause à l'ancienne gare du **Rouve-Jalcreste**, perdue au fond d'un vallon. Les habitants de la gare ont connu la période du train et nous ont raconté leurs souvenirs.





L'entrée du tunnel côté Florac désormais dans un triste état...





Dîner à l'écogîte de Vieljouvès. La route est longue et sinueuse pour y arriver ! Dominique, la gérante, a restauré cette ancienne ferme dans un esprit durable (chauffage au poêle à bois, repas avec des produits bio et locaux, toilettes sèches). Bravo pour cette démarche authentique.

La soupe d'ortie, le couscous et le crumble ont plu aux archéologues !



Les ânes du gîte (en plus de Quentin et Romain).





Vendredi 6 mai, point de départ à l'ancienne gare de **St Privat de Vallongue**, sans doute la seule gare de la ligne en plein cœur du village.

De la gare, le panorama est ouvert et plein sud, on surplombe les Cévennes entaillées du Gardon.





Rencontre avec l'association **CéFéDé**, présidée par Guy Benoît, qui valorise le territoire grâce au fil conducteur de l'ancienne ligne de Ste Cécile à Florac. Francis Villemaux a narré les transformations culturelles et sociales du territoire à l'arrivée du chemin de fer. Puis, nous avons pu profiter de la boutique du CéFéDé. Nous sommes tous repartis avec des souvenirs !



Cliché E. Garrelon
La Lozère - Environs de CASSAGNAS - Le Viaduc du Boccard

Découverte du **Viaduc du Boccard**, en courbe et en rampe, qui enjambe un magnifique vallon. La plateforme est encore parée à cet endroit de traverses.



Courte pause à l'ancienne **gare de Cassagnas-Barre** transformée en gîte d'étape. Tous les ingrédients y sont : bâtiment-voyeurs, château d'eau, ancien hôtel. C'est désormais un lieu de repos pour les randonneurs qui marchent sur le chemin de Stevenson.





L'ancienne halte des Crozes



Randonnée entre le **PN des Crozes** (ancienne halte) et la gare de **St Julien d'Arpaon**. La ligne sert à cet endroit de chemin de randonnée, elle est en très bon état et suit la **Mimente** aux eaux translucides. La ligne franchit quelques courts tunnels et viaducs. Le paysage schisteux et les monts cévenols rendent la balade très sauvage et reposante.







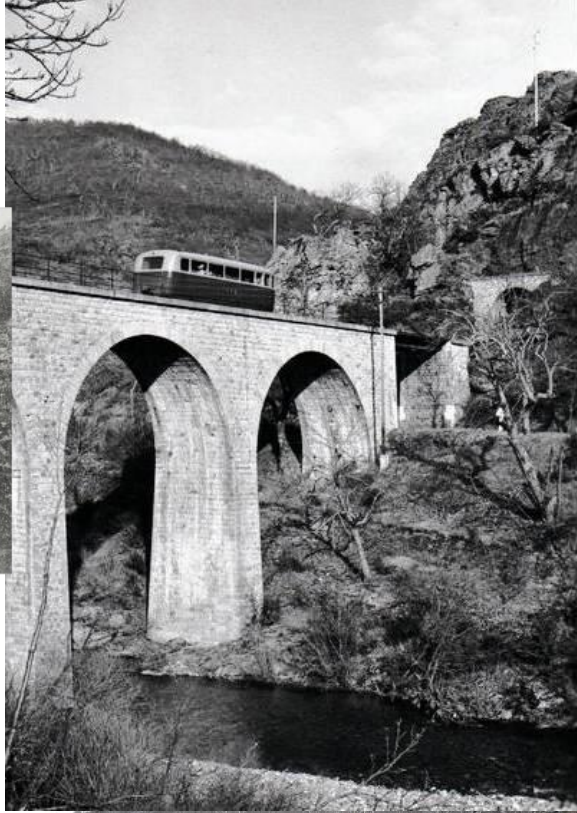
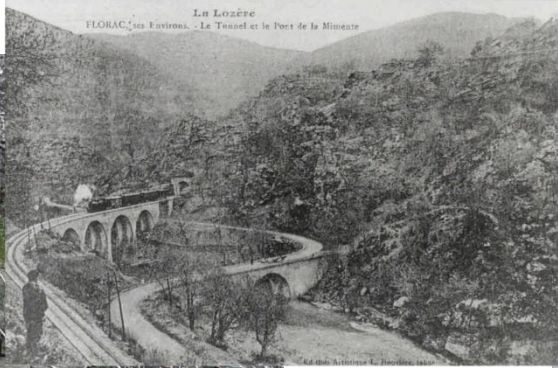
Jacques et Isabelle,
grimpeurs de tunnels !





L'ancienne gare de **St Julien d'Arpaon** devenue propriété privée d'un particulier.

Afin d'accorder des largesses à la route, le **pont Manqué** situé à **La Salle Prunet** a été détruit, tout comme la voûte orientale du tunnel. Il ne reste plus que la culée du pont (flèches vertes) et une partie du tunnel côté Florac. La plateforme de la route a mangé la colline, la plateforme et un morceau du tunnel côté Ste Cécile d'Andorge.



Arrêt à la gare de **Florac**, terminus de la ligne. Les deux derniers vestiges, la halle marchandises et le bâtiment voyageurs, sont tristes à voir. Un projet de réhabilitation devrait redonner une deuxième vie à la gare, mais avec des extensions « exotiques ». Les archéologues doivent se contenter des cartes postales anciennes pour imaginer l'activité d'alors.





Puis, nous montons à 1000m pour s'offrir le panorama sur les **Grands Causses**. Le paysage est magnifique. Certains ne manquent pas de repérer la gare de Florac et ce qui semblent être les vestiges de la plateforme, quoique bien consommée par la route à cet endroit-là.





Avant le restaurant, petit tour dans Florac et apéro en terrasse.



Dîner au **Camisard** de Florac, où l'équipe du restaurant a accueilli 2 groupes. Bravo pour leur organisation et leurs plats délicieux. D'ailleurs, il y a un chanceux qui a eu droit à 3 desserts mais je tairai son nom...

Samedi 7 mai, on se redonne rendez-vous à l'ancienne gare de **St Privat de Vallongue**, pour entamer une randonnée sur la double boucle qui permettait au train de se hisser du vallon du Gardon au Col de Jalcreste.





Les vestiges sont nombreux, certains repartent avec les poches pleines, Serge est radieux de sa moisson !





La gare de St Frézal de Ventalon.



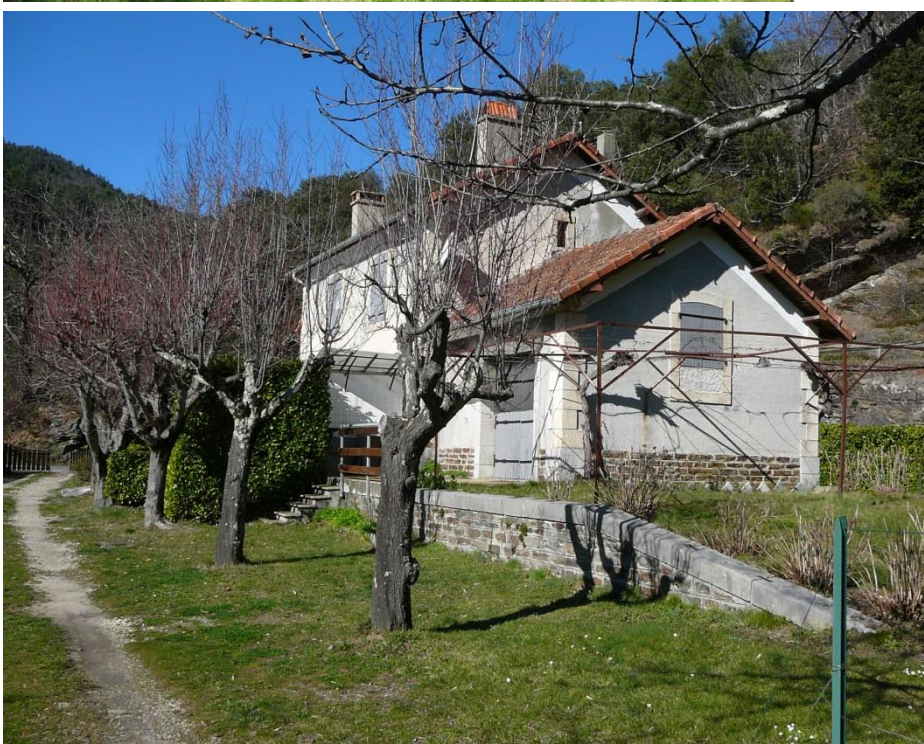
Une maison de passage à niveau isolée.

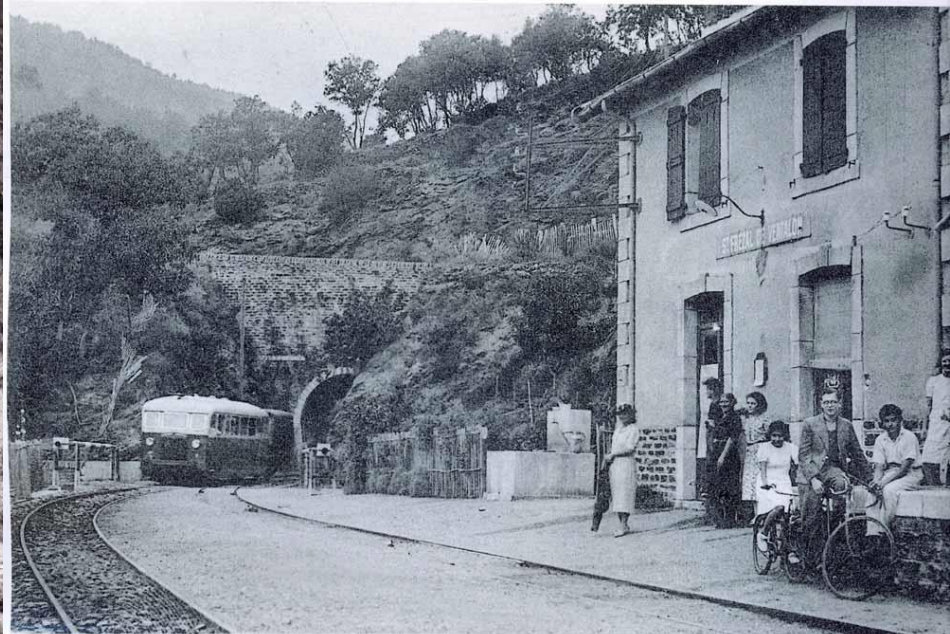
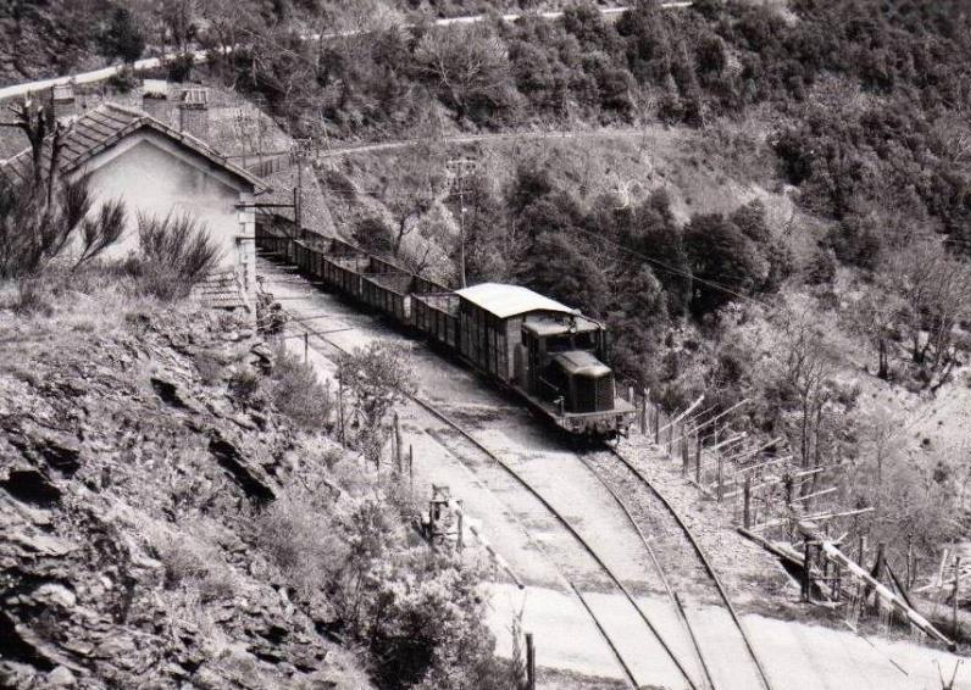


Le soutènement qui précède la gare de St Frézal.

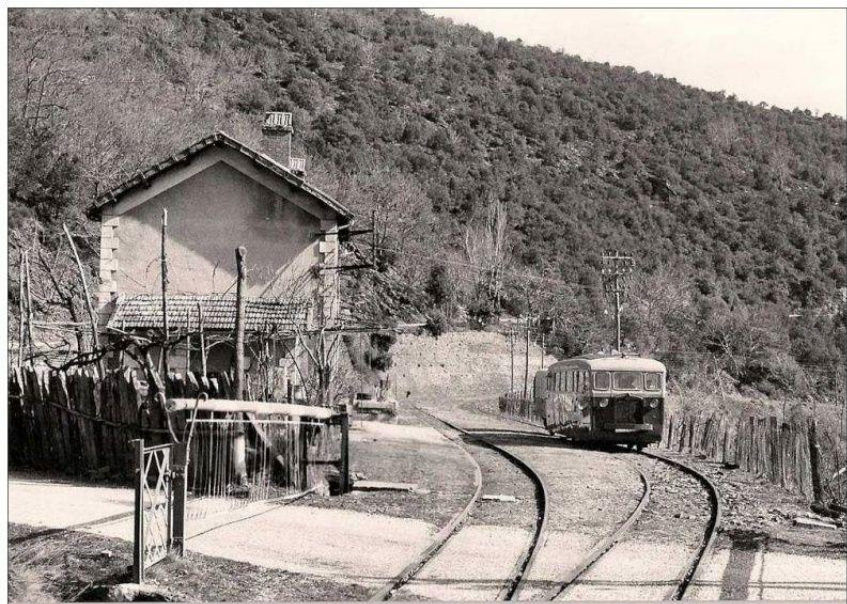
La randonnée offre de magnifiques points de vue sur le vallon et sur la plateforme que l'on domine de très haut. C'est le meilleur moyen pour vivre la boucle qu'effectuait l'autorail en rattrapant un dénivelé de 200 mètres.

La gare (très) isolée de **St Frézal de Ventalon**. L'habitation a trouvé de récents repreneurs, ils nous ont même autorisé à déjeuner sur leur terrain, merci et bravo pour leur acquisition qui va faire des jaloux !





ST-FRÉZAL, (Lozère) — La Gare, 520 m. d'alt.





Entre deux courbes, nous découvrons un vestige surprenant : un coupon de rail ! C'est le tirefond du spectacle 😊.

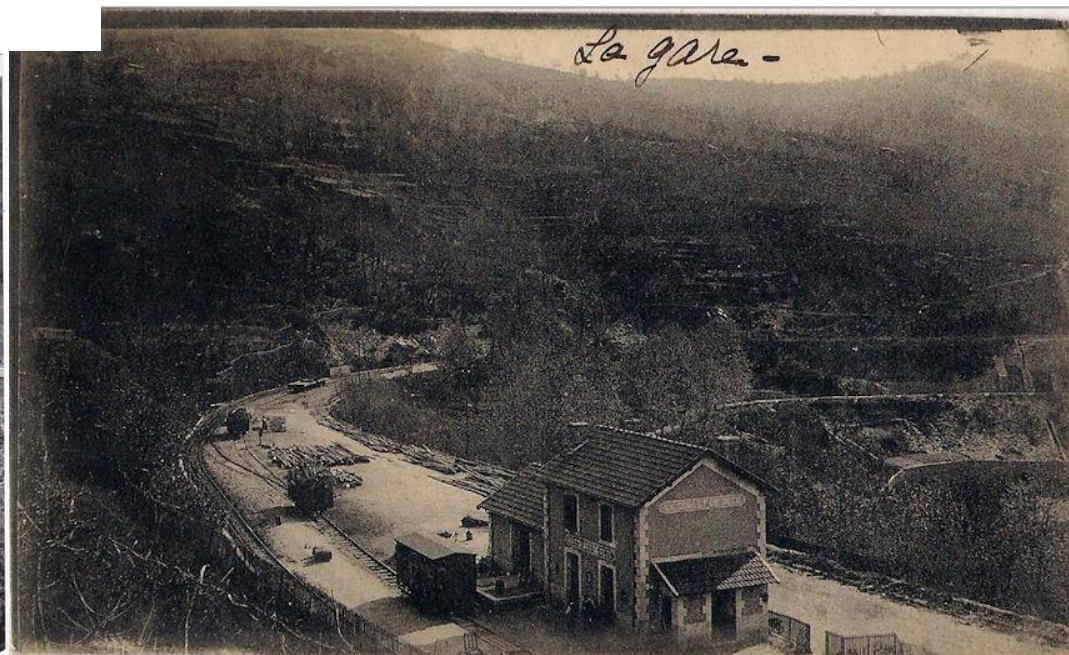




Une telle découverte, ça valait bien une photo de groupe !



Après la boucle, nous nous arrêtons au **Collet de Dèze**, où un élégant viaduc franchit le Gardon. La gare est désormais intégrée dans une maison de retraite.



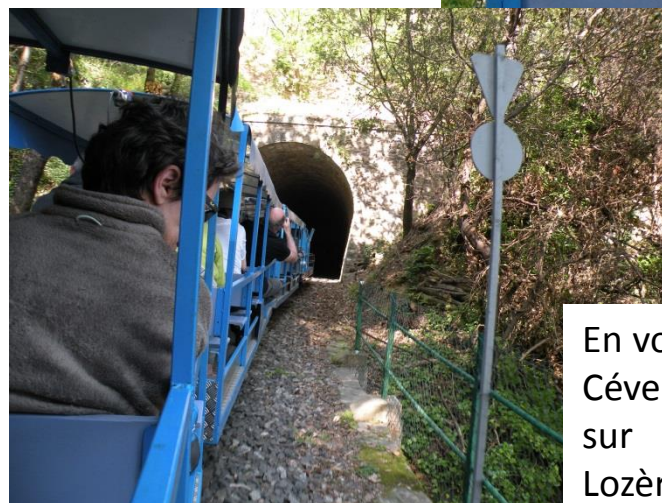
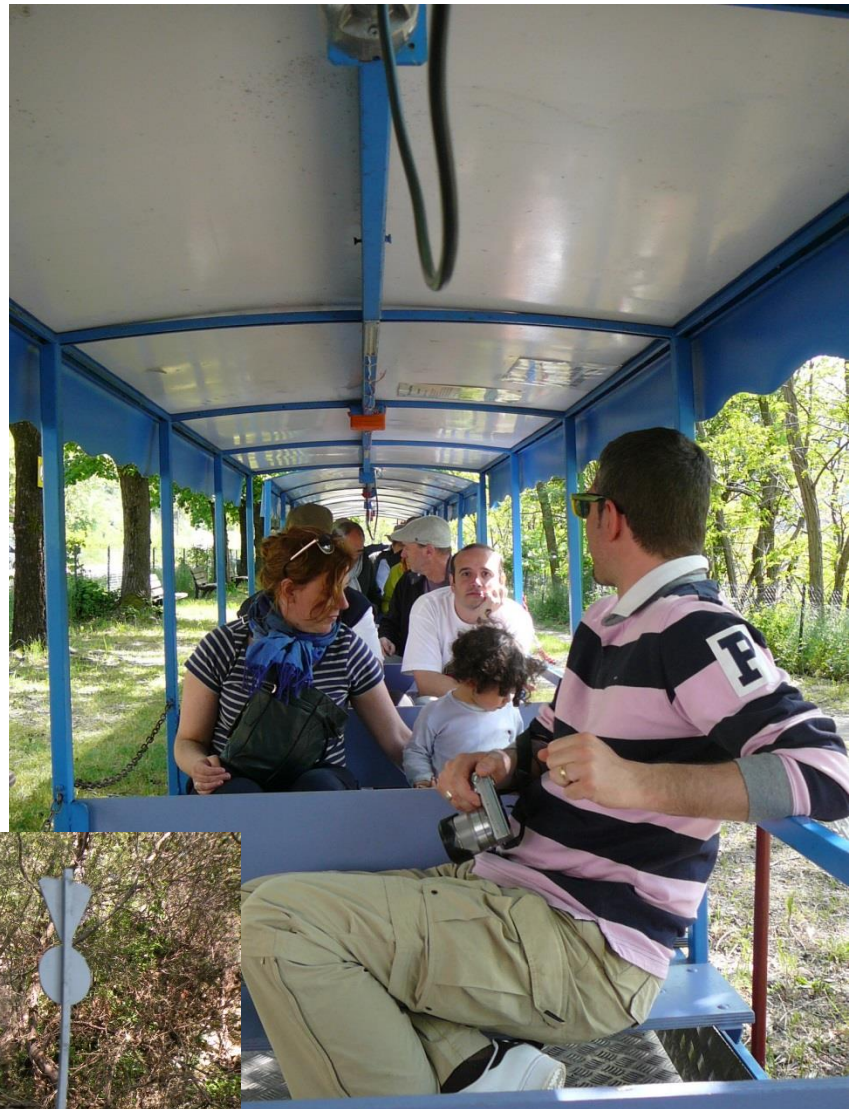


Nous nous rendons à l'extrémité de la ligne, à la gare de **Ste Cécile d'Andorge**, point de départ du **TAC** (non pas Train Auto-Couchette mais **Train d'Andorge en Cévennes**). L'association a construit un chemin de fer touristique à voie étroite sur 1,7km après avoir regagné la plateforme à la friche et en reposant les voies à l'ancienne, un travail de titan. Merci pour leur accueil.

Grâce au TAC, le train reprend vie sur une courte section. Le point de départ du TAC correspond au même endroit que celui du CFD.







En voiture ! Après avoir longé la ligne des Cévennes, nous franchissons un viaduc sur l'Andorge marquant la frontière Lozère/Gard puis grimpons aussitôt une rampe, franchissons un tunnel avant de terminer à St Julien des Points.

Rares sont les manœuvres de retournement aussi photogéniques !



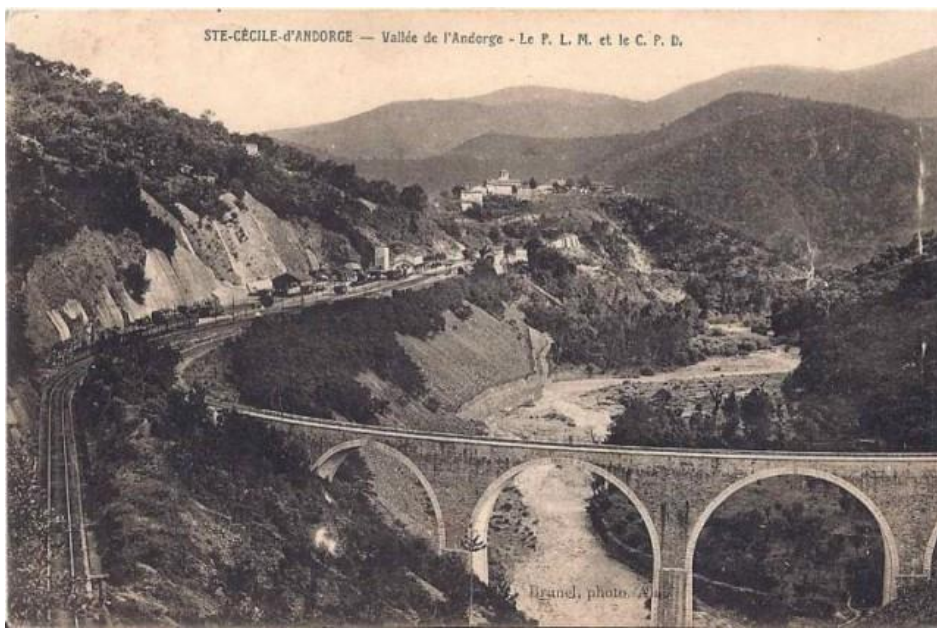
Terminus : St Julien des Points.



De l'autre côté de la route, la linéaire est encore visible mais il faudra beaucoup de travail pour prolonger le TAC!



Petits et grands, tout le monde apprécie, même le staff !





Un TER puis le Cévenol passent sous notre nez. L'association nous présente un film retraçant les travaux de pose de la voie avec les commentaires de Francis Villemaux. Dans leur entrepôt, photographies, maquettes en modèle réduit, documents d'époque nous plongent dans l'atmosphère du CFD.





In memoriam :
Francis Villemaux nous a quitté en août 2016. Il exposait avec passion l'histoire des Cévennes. Nous lui rendons hommage et nous sommes heureux d'avoir pu voyager à bord du TAC en sa compagnie. Nous avons tous sourit en nous rendant compte qu'il ne s'arrêtait pas de parler. Il transmettait son savoir spontanément et généreusement.





Puis, direction le **skite de Ste Foy**, lieu de retraite et de prière orthodoxe. Frère Jean et Frère Joseph y vivent en permanence. Ils nous ont ouvert les portes de leur monastère où nous avons découvert un patrimoine culturel exceptionnel et radicalement différent de ce que l'on voit d'habitude. Leur immense jardin-potager est un lieu d'exposition en plein air. Frère Jean réalise de nombreuses photographies de la nature, des paysages, des végétaux. Un grand merci pour leur accueil et le temps qu'ils ont bien voulu nous accorder.





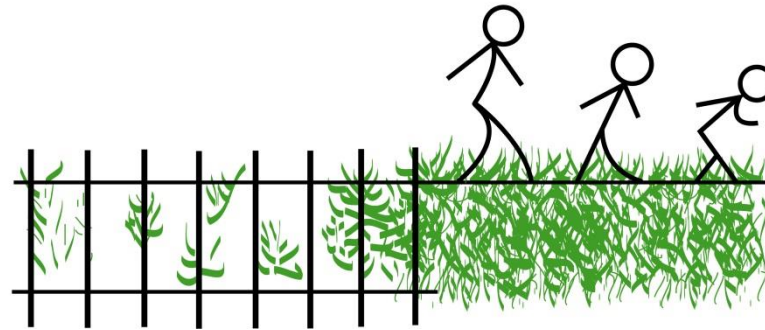
Et puisque nous finissons presque à nous habituer aux longues routes sinueuses, nous nous rendons à la ferme auberge des **Faïsses de la Blichère** pour un bon repas. Discours de clôture et remerciements à tous d'être venus. L'aventure cévenole a été belle et sympathique, comme à chaque fois. Merci pour votre fidélité et votre engouement pour l'archéologie ferroviaire.



Tout le monde est là devant le tunnel de St Fréal de Ventalon. À bientôt !

Merci aux participants et aux contributeurs de cette sortie. Nous espérons vous retrouver pour de nouveaux...

CHEMINS à FER



Renseignements : Chemins à Fer

cheminsafer@gmail.com

06 45 40 01 51